

Manual de orientação a pacientes com dieta enteral

Preparo dos originais

Enfª Adriana Dutra – COREN 35.016

Colaboraram nesta edição:

Enfª Mayumi Márcia Hirano

Enfª Adriana Augusto

Enfª Luciana Paula Campagna Fracarolli

Enfª Alenilze Celegatto

Enfª Cátia Antunes de Carvalho

Dra. Ana Ayumi

Dr. Cláudio Flauzino

Projeto Gráfico e Diagramação

Francisco Yukio Porrino

Realização

Departamento de Marketing da Home Doctor

Fonte de consulta para pacientes, familiares e cuidadores na execução dos cuidados com dieta enteral na residência. Copyright - Protocolo de enfermagem 2010

Home Health Care Doctor Serviços Médicos Domiciliares S/S Ltda.

Av. Hélio Pellegrino, 454 – Moema - Cep. 04513-100

São Paulo – SP

homedoctor@homedoctor.com.br

www.homedoctor.com.br

Todos os direitos reservados e protegidos pela Lei 9.610/98

Nenhuma parte desta publicação, sem autorização prévia por escrito dos autores, poderá ser reproduzida ou transmitida, sejam quais forem os meios empregados: eletrônicos, mecânicos, fotográficos, gravação, etc.

APRESENTAÇÃO

Este manual tem o objetivo informar os pacientes, familiares e cuidadores que fazem uso de nutrição enteral sobre os cuidados necessários para o sucesso desta terapia.

Leia com atenção as orientações aqui apresentadas. Elas foram feitas para você entender melhor as rotinas da nutrição enteral na assistência médica domiciliar e, assim, tornar o seu atendimento mais seguro e tranquilo. Se ao final você ainda apresentar alguma dúvida, entre em contato com nossa equipe para que possamos prestar-lhe mais esclarecimentos.

1 - O que é nutrição enteral?

Quando a alimentação pela boca é impossível ou insuficiente, as necessidades nutricionais podem ser satisfeitas através da nutrição enteral.

Neste caso, um tubo fino, macio e flexível, chamado sonda naso-enteral, pode ser passado pelo nariz até o estômago (figura 1) ou até o intestino delgado (figura 2). Como alternativa pode-se realizar uma gastrostomia que consiste no posicionamento de um tubo no estômago pelo cirurgião, através da parede abdominal (figura 3) ou uma jejunostomia, realizada da mesma forma no intestino (figura 4).

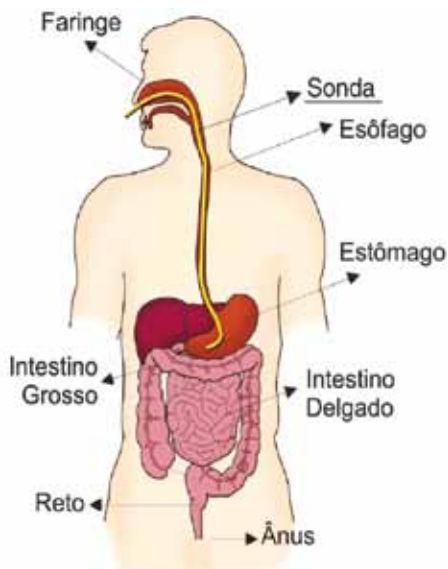


Figura 1 - Sonda Naso-enteral para alimentação

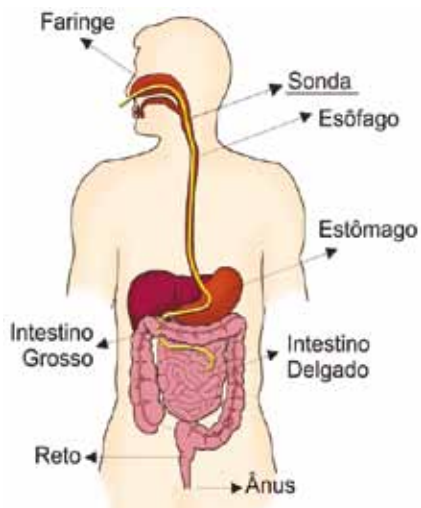


Figura 2 Naso-enteral até o intestino delgado

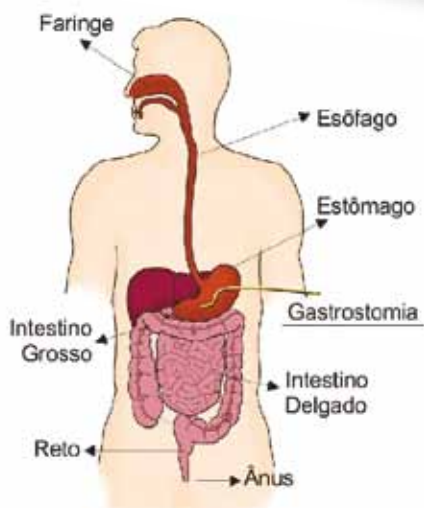


Figura 3 Gastrostomia

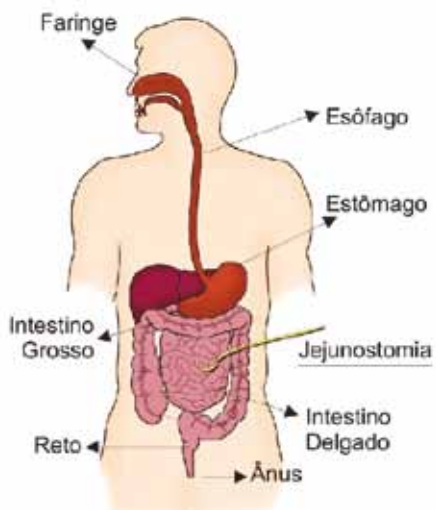


Figura 4 Jejunostomia

Os alimentos são administrados diretamente no estômago ou no intestino por um destes dispositivos.

A dieta fornecida por uma destas vias é chamada dieta enteral e é planejada para fornecer todos os nutrientes normalmente ingeridos pela boca e que são essenciais à recuperação e à manutenção da saúde.

Portanto, esta terapia irá oferecer uma melhor qualidade de vida aquele que recebe esta terapia.

2 - Como é colocada a sonda naso-ental?

A sonda é passada por um enfermeiro ou um médico, com um guia metálico flexível. Este guia deverá ser guardado para ser utilizado novamente, caso seja necessário repassar a sonda. O procedimento é simples, indolor, podendo causar uma discreta náusea ou um desconforto na garganta ou nariz. O tempo de utilização da mesma sonda é indeterminado, ficando a troca a critério do enfermeiro. Ao repassar a sonda o paciente deverá aguardar a realização da radiografia para confirmação do posicionamento da sonda ou a autorização médica para sua utilização.

3 - O que fazer em caso de problemas com a sonda naso-ental?

Em caso de obstrução (entupimento), rachadura, furo, perda ou saída parcial da sonda, você deverá suspender a administração da dieta e avisar a enfermeira, médico visitador ou o Pronto Atendimento da Home Doctor. Não jogue a sonda fora, orientamos lava-lá com água e sabão e acondiciona-lá em um saco plástico junto ao fio guia metálico.

4 - Como evitar a saída da sonda naso-ental?

A sonda deve ser fixada à pele com uma fita adesiva hipoalergênica tipo micropore, para evitar que seja retirada acidentalmente ou que se desloque.

Esta fixação deve ser trocada diariamente ou quando a fita estiver suja ou solta:

- Retire a fixação antiga;
- Limpe a pele com água e sabão;
- Seque bem, sem friccionar;
- Fixe a sonda, conforme a ilustração (figura 5), sem passar na frente dos olhos ou da boca.

A sonda não deve ficar dobrada, nem puxar a narina. Em caso de vermelhidão ou machucado na pele, fixar a sonda em outro local.

ATENÇÃO:

Cuidado ao barbear, para não cortar a sonda quando fixada na bochecha!

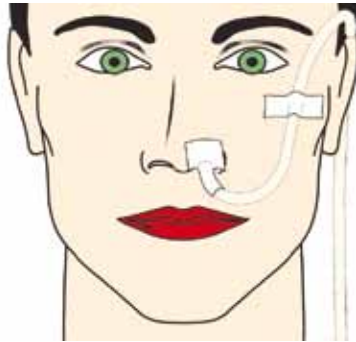


Figura 5: Fixação da sonda

5 - Como evitar obstrução da sonda nasoenteral?

Por ser muito fina, a sonda pode entupir-se facilmente, impossibilitando a administração da dieta enteral.

Para evitar este problema:

- Em adultos injetar, com uma seringa, 20 ml de água filtrada, fervida e fria na sonda, antes e após a administração da dieta ou de medicamento;

- Em crianças menores de 1 ano que não possuam restrição hídrica lavar a sonda com 5ml de água filtrada, fervida e fria antes e após a administração de dieta ou medicação;
- Crianças maiores de 1 ano que não possuam restrição hídrica lavar a sonda com 10ml de água filtrada, fervida e fria antes e após a administração de dieta ou medicação;
- Em caso de obstrução, injetar lentamente 20 ml de água filtrada ou fervida, morna até desobstrução da sonda.

6 - Quais os cuidados com a gastrostomia ou a jejunostomia?

A sonda é presa à parede do abdômen, mas é útil fixá-la com fita adesiva hipoalergênica ou esparadrapo para evitar trações e deslocamentos acidentais. Seguir as orientações do enfermeiro quanto ao curativo. Em caso de deslocamento, vazamento ao redor da sonda ou dor no momento da administração da dieta, interromper a infusão e procurar o seu médico ou equipe que o acompanha.

7 - Que tipo de dieta pode passar pela sonda?

Existem dois tipos de dieta enteral:

Dieta caseira: é uma dieta que você prepara na sua casa com alimentos em sua forma natural (leite, mel, açúcar, óleos vegetais, caldo de carne, farinhas, ovo, etc.) O volume a ser administrado deve ser liquidificada e passado na peneira, coada de 5 a 7 vezes, devido ao risco de obstrução da sonda. É necessária uma adequada combinação de alimentos para que a dieta esteja completa e equilibrada. Portanto, siga a receita fornecida e orientada pelo (a) nutricionista.

Dieta industrializada: é uma dieta pronta, balanceada, possuindo todos os nutrientes necessários. Pode ser apresentada sob a forma de pó, que deverá ser diluído com água, ou sob a forma líquida, pronta para ser administrada. O nutricionista indicará a dieta mais adequada à sua situação.

8 - Posso passar outros líquidos pela sonda?

Não deverá ser passado nada pela sonda sem a autorização do Médico /nutricionista. Seguir as orientações quanto ao volume de água, chá ou suco sem açúcar, que deve ser administrado entre as dietas.

9 - Como preparar a dieta enteral?

ATENÇÃO: HIGIENE É FUNDAMENTAL NO PREPARO DA DIETA!

Se você usar a dieta caseira:

- O local de preparo deve estar previamente limpo;
- Lavar bem as mãos com água e sabão;
- Separar todos os ingredientes e materiais a serem utilizados para o preparo da dieta;
- Verificar se os ingredientes estão dentro do prazo de validade e se as embalagens não estão danificadas;
- Lavar, com água corrente e detergente, todos os utensílios a serem utilizados no preparo da dieta;
- Lavar as embalagens dos ingredientes antes de abri-las;
- Medir corretamente os ingredientes, de acordo com a prescrição do nutricionista;
- Conservar a dieta na geladeira em recipiente tampado, de preferência vidro ou louça;
- Retirar da geladeira apenas o volume a ser administrado, alguns minutos antes do horário da administração;
- Nunca administrar dieta quente, sempre em temperatura ambiente;
- Utilizar a dieta por até 24 horas após o preparo; em caso de sobras desprezar e preparar uma nova dieta.

Se você utilizar a dieta industrializada em pó:

- Verificar se a embalagem está dentro do prazo de validade e se não está danificada;

- Lavar a embalagem com água e sabão antes de abri-la;
- Utilizar a quantidade de dieta em pó prescrita pelo nutricionista;
- Utilizar a quantidade de água filtrada e fervida recomendada;
- Misturar bem com movimentos circulares sem agitar o frasco;
- Seguir as demais recomendações para conservação e administração já citadas.

Se você utilizar a dieta industrializada líquida:

- Verificar, no rótulo, se está dentro do prazo de validade;
- Verificar se a embalagem não está danificada;
- Lavar bem a embalagem com água e sabão;
- Agitar bem antes de abri-la;
- Seguir a quantidade prescrita pelo nutricionista em cada horário.

10 - Como administrar a dieta?

Antes da administração, algumas medidas preventivas devem ser observadas:

- Posicionar o paciente em decúbito dorsal, a 30° quando possível. Caso haja restrição no decúbito dorsal, seguir conduta do enfermeiro ou médico.

1 - Verificar o posicionamento correto da sonda e prepare os seguintes materiais;

- Estetoscópio;
- Seringa de 20ml.

2 - Para realizar o teste:

- Colocar ar na seringa;
- Conectá-la na sonda;
- Posicionar o estetoscópio abaixo do estômago e auscultar o som do ar entrando no estômago.

3 - Caso seja indicado pelo seu médico, verificar o resíduo gástrico antes de iniciar a dieta.

- Conectar uma seringa de 20 ou 60ml na extremidade da sonda, aspirar e observar o volume e retornar o conteúdo para o estômago;
- Caso haja mais que 20% do volume administrado da última vez, suspenda a dieta e informe o médico assistente. Ele irá definir o intervalo necessário para a próxima dieta;
- Quando o paciente estiver com Traqueostomia verificar se o balonete (cuff) está inflado. Caso não esteja, não administre a dieta. Informe o médico ou ligue para o Pronto Atendimento da Home Doctor. Um profissional habilitado dará as informações necessárias.

4 - A administração da dieta pode ser feita com uma seringa ou com um equipo apropriado para a infusão da dieta, de acordo com a orientação do nutricionista ou do médico.

Antes da administração:

- Reunir todo o material sobre uma mesa ou bandeja limpa;
- Lavar as mãos;

Durante a administração:

- Permanecer sentado ou deitado com as costas elevadas durante e por 30 minutos após. Este cuidado evitará que haja regurgitação, vômitos ou aspiração da dieta para o pulmão.

ATENÇÃO: NÃO PASSAR A DIETA SE A SONDA NÃO ESTIVER BEM POSICIONADA!

a) Administração com seringa

Material:

- Uma seringa de 20 ml ou maior;
- Um frasco com a quantidade de dieta a ser administrada no horário, em temperatura ambiente;
- Um frasco com água filtrada e fervida, em temperatura ambiente.

Administração:



- Encher a seringa com a dieta, tirar a tampa que fecha a sonda, conectar a seringa à sonda, injetar lentamente;
- Repetir a operação até o término da dieta;
- Aspirar 20 ml de água com a seringa e injetar na sonda para limpá-la internamente;
- Tampar a sonda;
- Lavar, com água e sabão ou detergente, a seringa e os recipientes utilizados; após, passar água fervente;
- Secar e guardar a seringa num recipiente fechado, dentro da geladeira por 72 horas

b) Administração com equipo

Material:

- Um frasco (ou bolsa) apropriado para a dieta, com a quantidade a ser administrada no horário, em temperatura ambiente;
- Um copo com água filtrada e fervida, em temperatura ambiente;
- Um equipo para nutrição enteral ou um equipo de soro sem filtro;
- Um suporte de soro ou um gancho, para pendurar o frasco
- (aproximadamente 30 cm acima da cabeça);
- Uma seringa de 20 ml ou mais.

Administração:



- Conectar o equipo ao frasco, pendurar o frasco no gancho, abrir a pinça ou roleta para encher o equipo de dieta e, em seguida, fechar a roleta (figura 7);
- Conectar o equipo a sonda, abrir a pinça ou roleta, regulando o gotejamento; a dieta deverá pingar gota a gota, aproximadamente 40 a 60 gotas por minuto; a administração do frasco levará de uma a duas horas;
- Ao término da dieta, injetar na sonda, com a seringa, 20 ou 40ml de água;
- Tampar a sonda;
- Lavar o frasco e o equipo com água e detergente, secar e guardar num recipiente fechado, na geladeira;
- A troca do equipo, frasco e seringa devem ser feita a cada após 72 horas.

11 - O que devo fazer se uma dieta não foi passada no horário recomendado?

É fundamental que o paciente receba todas as suas dietas. No entanto, há ocasiões em que você não toma ou atrasa sua alimentação. Não tente compensar uma dieta perdida, dobrando o volume da próxima dieta, pois isto poderá causar mal-estar gástrico ou diarreia. Comunique o médico sobre o que aconteceu, ele saberá lhe dar a correta orientação do volume das próximas dietas.

12 - Como administrar medicamentos pela sonda?

Se o médico prescreveu medicamentos a serem administrados pela sonda, proceder da seguinte maneira:

- Verifique o posicionamento correto da Sonda, antes de administrar a medicação;
 - Medicamentos líquidos: aspirar o volume prescrito com a seringa e injetar pela sonda;
 - Comprimidos e drágeas: dissolve-os completamente em pequena quantidade de água em um recipiente de louça ou de vidro, misturando bem; aspirar todo o conteúdo com a seringa e injetar pela sonda.
-
- Administrar os medicamentos um a um.
 - Lave a sonda antes de introduzir outro medicamento, da seguinte maneira:

Em adultos injetar 20ml de água após cada medicação, evitando a obstrução da sonda.

Em crianças menores de 1 ano, lavar a sonda com 5ml de água filtrada e crianças acima de 1 ano lavar a sonda com 10ml de água filtrada.

NÃO MISTURE OS MEDICAMENTOS COM A ALIMENTAÇÃO;

Existem medicamentos que não devem ser administrados pela sonda; verificar com seu médico.

13 - O que fazer em caso de diarreia?

Se apresentar diarreia (fezes líquidas três vezes ou mais por dia) comunique imediatamente o médico ou o Pronto Atendimento da Home Doctor ele dará as orientações necessárias para cada paciente.

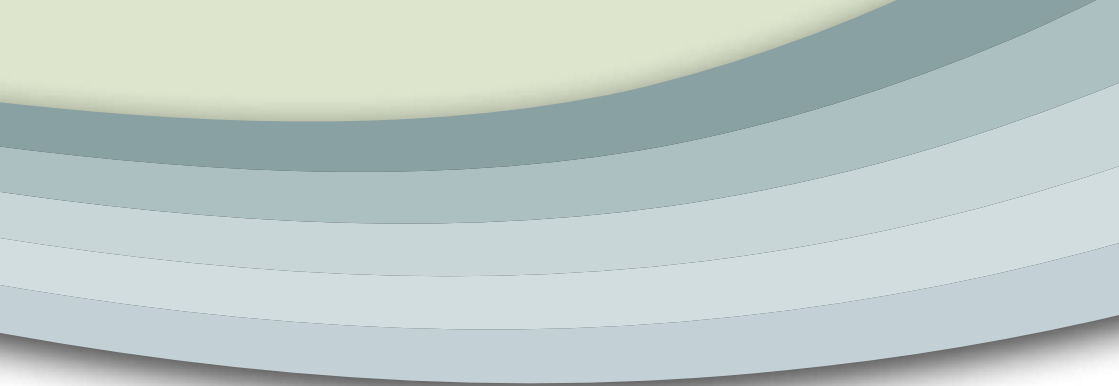
Para evitar a diarreia, seguir os cuidados recomendados no preparo, conservação e administração da dieta.

14 - Quando procurar a equipe responsável?

Você deve procurar a equipe responsável quando o paciente apresentar diarreia por mais de um dia, constipação (prisão de ventre) por mais de três dias, náuseas e vômitos persistentes, dor abdominal, febre (mais de 37,5°C), rosto ou pernas inchadas, perda de peso, sangramento e sempre que houver qualquer dúvida e ou intercorrência. É importante para seu tratamento e ou de seu familiar que compareçam às consultas e retornos agendados. Traga sempre esse Manual com as suas anotações, que ajudarão a equipe de saúde a acompanhar sua evolução clínica.



Anotações:





www.homedoctor.com.br

São Paulo * Vale do Paraíba * Baixada Santista * Campinas
* Rio de Janeiro * Salvador